



# La Lettre D'INFORMATION

N°29 / DÉCEMBRE 2022

## Sommaire

01 - INFORMATIONS P4 | 02 - FINANCES P6 | 03 - ETAT CIVIL P11 | 04 - TRAVAUX P12  
05 - REGROUPEMENT PÉDAGOGIQUE INTERCOMMUNAL P26 | 06 - LA LETTRE DES  
ASSOCIATIONS P30

# 2023



**La Sauvetat**  
UN VILLAGE, UNE HISTOIRE



**BERNADETTE TROQUET**  
MAIRE DE LA SAUVETAT

**LE CONSEIL MUNICIPAL**

**VOUS PRÉSENTENT LEURS MEILLEURS VŒUX  
POUR LA NOUVELLE ANNÉE**

et ont le plaisir de vous convier  
à la traditionnelle cérémonie  
des vœux qui se déroulera à  
l'Espace Culturel le vendredi  
20 janvier 2023 à 19h

## Repas des aînés

Toutes les personnes de 70 ans et plus résidant à La Sauvetat vont recevoir une invitation pour le traditionnel repas prévu le samedi 18 février 2023. Nous vous attendons nombreux.



## EDITO



« Nous avons un niveau et un rythme d'investissement très soutenus pour un village de 720 habitants »

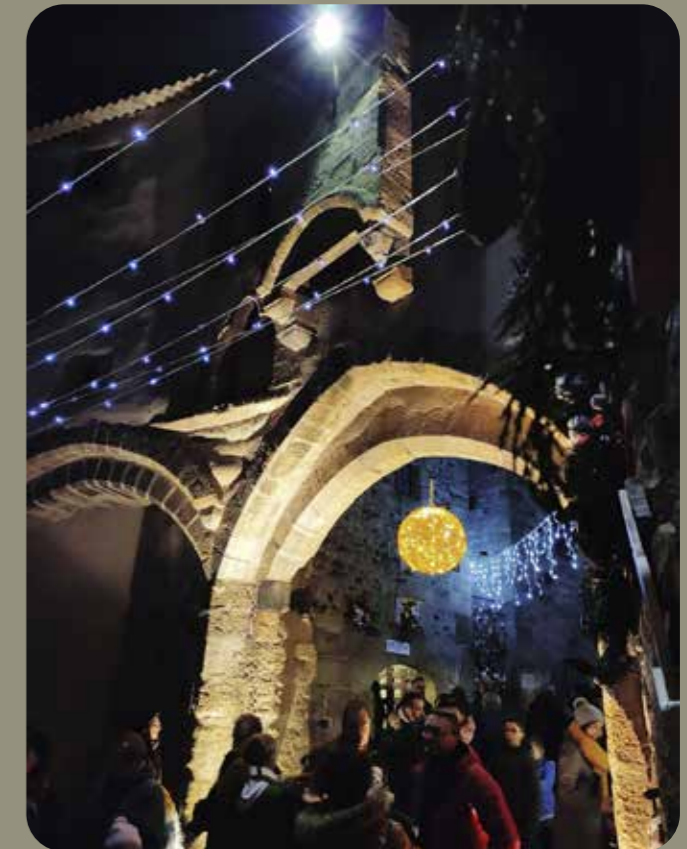
Chères Sauvetatoises, chers Sauvetatois,

C'est dans un contexte international tendu que les enfants ont repris le chemin de l'école. La rentrée des classes s'est bien passée et je voudrais tout particulièrement remercier les agents municipaux qui travaillent dans nos écoles : je pense bien sûr aux ATSEM et à celles qui encadrent les activités et la restauration périscolaire.

Comme chaque année, la rentrée s'accompagne de la reprise des activités associatives et des manifestations diverses. Je souhaite remercier les associations, leurs dirigeants et leurs membres pour leur forte implication dans la vie de la Commune.

Nous entamons la préparation du budget 2023 qui sera fortement impacté par la hausse des prix et en particulier ceux de l'énergie. Dans ce contexte, une vigilance collective s'impose pour poursuivre sur le chemin de la sobriété énergétique, entamée depuis plusieurs années. Ce sont, notamment, les investissements réalisés pour le changement des éclairages publics et des bâtiments municipaux par des ampoules led moins énergivores. Dans le même esprit, l'amplitude de l'éclairage public nocturne a été réduite ainsi que celle des illuminations de Noël qui cette année se concentreront dans le quartier des forts. La situation géopolitique nous impose de réfléchir à des pistes d'économies sur des budgets déjà fortement maîtrisés, ce qui risque d'impacter notre capacité d'investissement.

L'année 2022 a été marquée par des travaux importants réalisés en particulier sur les réseaux comme vous pourrez le lire en parcourant ce magazine. Les autres investissements annoncés sont en cours de réalisation et d'ores et déjà nous travaillons au projet de réfection de surface de la RD630 en traverse de bourg.



La restauration de la place de l'église est reportée en 2023, suite aux découvertes archéologiques qui nous ont obligés de revoir notre projet. Dans sa réalisation, nous nous attacherons à en optimiser les coûts en espérant ne pas être impactés par les difficultés actuelles des entreprises. Je tiens à remercier les élus pour leur investissement sans faille dans le suivi des dossiers et des travaux.

Nous avons un niveau et un rythme d'investissement très soutenus pour un village de 720 habitants. Cela est possible car nous avons une gestion rigoureuse des finances qui nous permet de dégager les marges de manœuvre nécessaires pour investir. Parallèlement, nous sommes dans une démarche active de recherche de subventions auprès de nos partenaires financiers.

En 2023, profitez des bons moments, que l'année qui s'ouvre vous apporte joie et apaisement dans votre vie.

À toutes et à tous, je souhaite une excellente année.



Bernadette TROQUET  
Maire de La Sauvetat



## Site Internet

Consultez le site officiel de la commune de La Sauvetat  
[www.la-sauvetat.fr](http://www.la-sauvetat.fr)



## Composteur

Un composteur a été mis en place au cimetière pour recevoir le terreau et les végétaux.

Les bacs et pots en plastique doivent être déposés dans le conteneur habituel.

## Le défibrillateur

Le défibrillateur est installé à l'extérieur de l'Espace culturel, 15 rue de la Mairie.

## Rappel des services à disposition

Gendarmerie de Veyre-Monton .....	04 73 69 60 16
Assistants sociaux (Les Martres-de-Veyre) .....	04 73 39 65 60
CLIC (Centre Local d'Information et Coordination Gérontologique) à Billom .....	04 73 60 48 85
ADMR (Aide à Domicile en Milieu Rural) à Authezat.....	04 73 39 58 11
Maison Départementale de la Personne Handicapée à Clermont-Ferrand.....	04 73 74 51 20
Conciliateur de justice .....	04 73 42 63 96
Mission Locale (Cournon) .....	04 73 84 42 76
Pôle Emploi (Cournon).....	04 73 69 44 58

### NUMÉROS UTILES

SAMU .....	15
POMPIERS .....	18
CENTRE ANTI-POISONS .....	04 72 11 69 11
ENFANCE MALTRAITÉE .....	119

## Les commerces de proximité



### L'OPTION RESTAURANT

Chloé et Valentin vous accueillent à L'Option

- De septembre à juin : les midis du mardi au dimanche et les jeudis, vendredis et samedis soirs
- Juillet et août : midi et soir du mardi au samedi

Tél : 09 83 79 33 55  
[loption.restaurant@gmail.com](mailto:loption.restaurant@gmail.com)

### PIZZERIA DU DONJON

Pizzas et burgers sur place ou à emporter

5 rue du Lavoir,  
Ouvert tous les soirs (sauf le mardi) de 17h45 à 22h30  
Réservations : 06 86 14 16 34



### HÉBERGEMENT DE CHAMBRES DE CHARME

Domaine de Chalaniat  
Tél : 04 73 70 13 34 ou 06 23 27 32 18  
[domainedechalaniat@orange.fr](mailto:domainedechalaniat@orange.fr)

### INDAH

Céline PORTAL  
Coiffeuse Esthéticienne à domicile  
Tél : 06 99 26 66 76  
[celine.portal00@yahoo.fr](mailto:celine.portal00@yahoo.fr)

### MOTO-PASSION

Neuf et Occasion toutes marques  
Metteur au point - Achat - Vente et Réparation - Accessoires - Dépôt - Reprises  
Tél : 04 73 39 55 40  
Fax : 04 73 39 54 46  
Port : 06 80 27 47 70  
[motolasauvetat@yahoo.fr](mailto:motolasauvetat@yahoo.fr)

### VB COIFFURE

1 Rue de la Gazelle  
Horaires d'ouverture : fermé le lundi  
mardi et jeudi de 9h à 12h et de 13h30 à 18h30,  
Tel. 04 73 39 57 83



### SOPHRO'ZEN

Sophrologie - Massage - Yoga  
12 Quartier de la Place  
mercredi de 9h à 12h,  
vendredi de 9h à 18h30  
samedi de 9h à 16h.  
Tél : 06 03 85 31 63  
[www.sophrozen63.fr](http://www.sophrozen63.fr)

## Les artisans

### HERMET CLAUDE

Électricité générale et petits travaux de bricolage  
12 rue du chemin Haut  
Tél : 06 30 59 27 34  
[claud.hermet@orange.fr](mailto:claud.hermet@orange.fr)

### FLORIPANTES

Cyril LAURENT vous propose différentes plantes pour tous les goûts.  
2 route de Clermont  
Horaires d'ouverture : du lundi au samedi de 9h00 à 12h00 et de 14h30 à 19h00  
En saison, le dimanche de 9h à 12h et de 15h à 18h  
Tel : 06 17 48 62 20

### GRADWOHL & PASCAL MENUISERIE

Fabrication et pose de menuiseries sur mesures - charpente - couverture. Entreprise qualifiée RGE ECO Artisan. Installateur conseil VELUX.  
Place du Chapitel  
Tél : 04 73 42 98 27  
Mail : [gradwohlpascal@orange.fr](mailto:gradwohlpascal@orange.fr)  
Site internet : [menuiserie-gradwohl-pascal.fr](http://menuiserie-gradwohl-pascal.fr)

# 02

# LES FINANCES

# 02

# LES FINANCES

## Budget principal 2022

**BUDGET PRINCIPAL 2022**  
1 736 178.29 €

**- FONCTIONNEMENT** 508 063.89 €  
**- INVESTISSEMENT** 1 228 114.40 €



## MAINTENIR LA QUALITÉ RECONNUE...

## ...DES SERVICES !

### LA SECTION DE FONCTIONNEMENT S'ÉQUILIBRE

### EN RECETTES ET EN DÉPENSES À 508 063.89 €.

Les dépenses de fonctionnement (dépenses de personnel et dépenses inhérentes au fonctionnement de la collectivité) s'élèvent à 508 063.89 € et couvrent les opérations courantes nécessaires à la gestion de la commune.

#### Fiscalité locale : pas d'augmentation des taux d'imposition

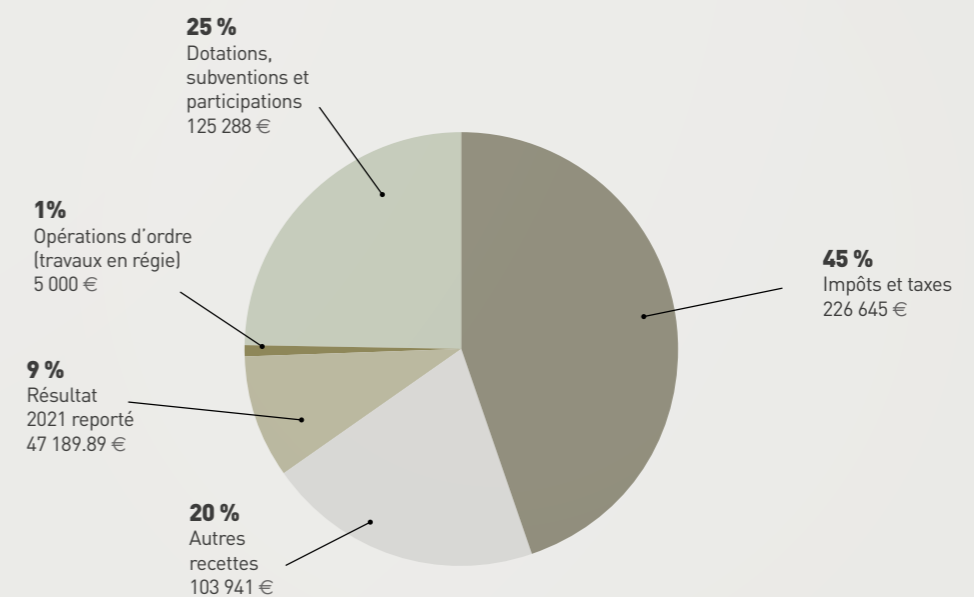
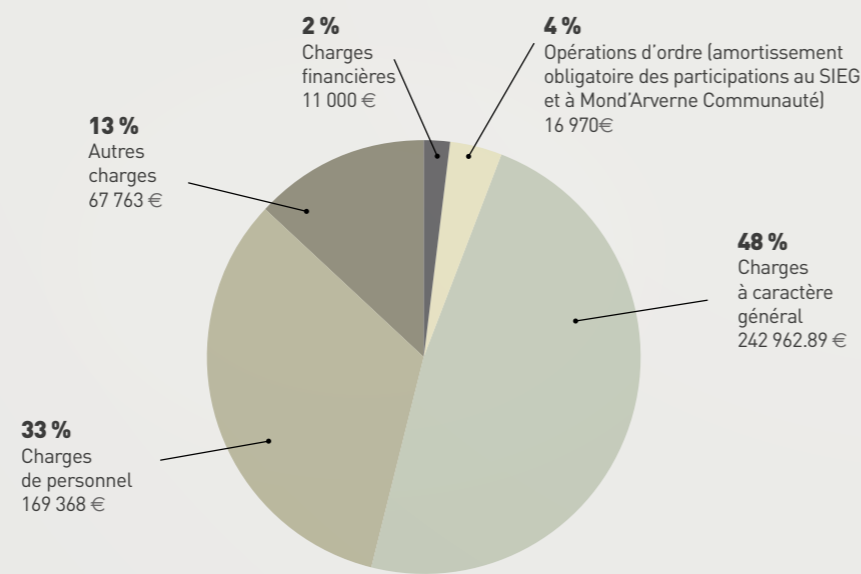
Le Conseil municipal a fait le choix de ne pas augmenter le taux des taxes communales en raison d'une inflation croissante et d'une revalorisation par la dernière loi de finance des bases locatives de 3.4% qui servent de base de calcul pour la taxe foncière et la taxe d'habitation augmentant de fait la pression fiscale.

**UN BUDGET AMBITIEUX ET MAÎTRISÉ  
SANS AUGMENTATION DES TAXES LOCALES**



### DÉPENSES DE FONCTIONNEMENT

### RECETTES DE FONCTIONNEMENT



Pourcentages arrondis

Pourcentages arrondis

# Budget communal 2022

## DES INVESTISSEMENTS NÉCESSAIRES...

LA SECTION D'INVESTISSEMENT S'ÉQUILIBRE

### Principaux investissements

- la mise en séparatif des réseaux avec la création d'un réseau d'eaux usées et d'un réseau d'eaux pluviales rue du Parc, rue de la Gazelle et rue du Lavoir, se poursuit en 2022.
- enfouissement des réseaux d'électricité et de télécommunications et mise en place de nouveaux matériels d'éclairage public, rue du Parc, rue de la Gazelle, rue du Lavoir, rue de Tudyme, allée de Chalaniat et à l'entrée de bourg rue du 8 Mai,
- aménagement de l'espace public rue du Cruzadoux avec stationnement et mise en place d'un nouveau matériel d'éclairage public,

## ...POUR NOTRE DÉVELOPPEMENT

EN RECETTES ET EN DÉPENSES À 1 228 114,40 €.

- poursuite de l'étude pour l'aménagement de la place de l'église,
- réfection de la mise en lumière de la tour,
- étude et achat de panneaux de signalétique pour le circuit de valorisation du patrimoine dans le bourg,
- étude de faisabilité d'un cheminement doux La Sauvetat/Authezat/Voie verte en partenariat avec la commune d'Authezat,
- acquisition d'un nouvel ordinateur, d'un nouveau logiciel pour le secrétariat de mairie, d'un charriot de ménage et d'un four pour la cantine.



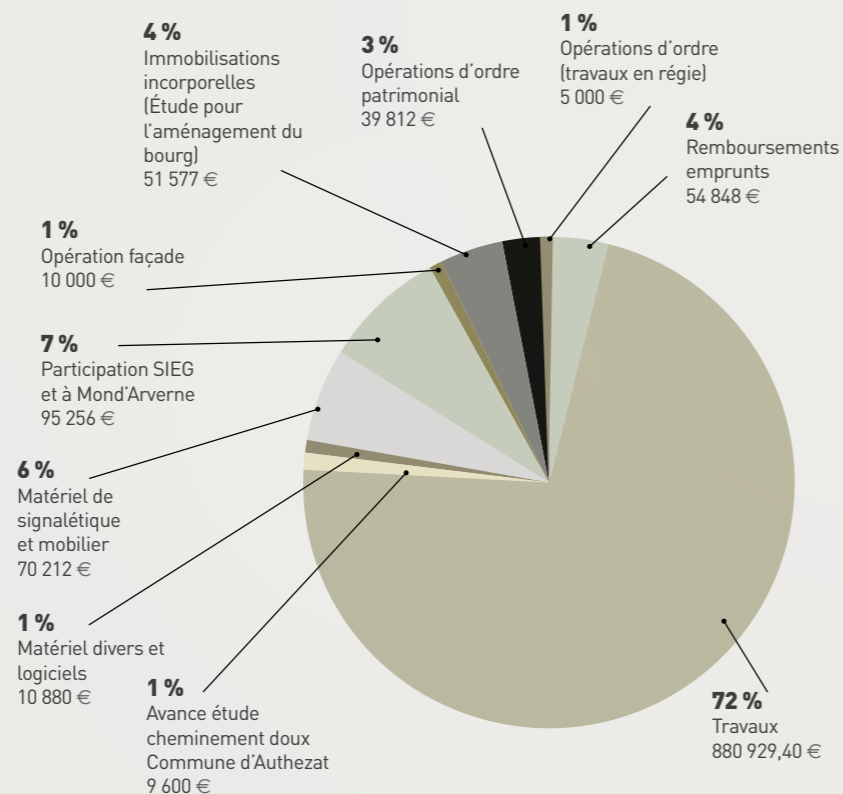
## Budget assainissement

Une bonne gestion de l'eau doit garantir la qualité à la livraison mais aussi une collecte efficace des eaux pluviales et des eaux usées. Le budget assainissement est réalisé pour répondre à ces besoins.

La section d'exploitation est équilibrée en recettes et en dépenses à la somme de 81 263.91 €.

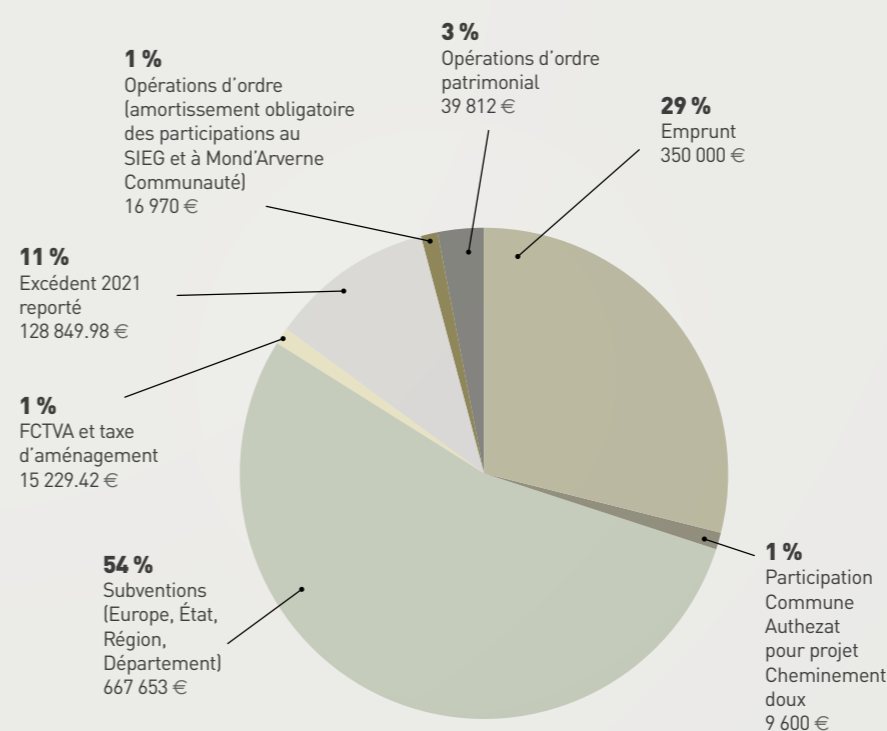
La section d'investissement est équilibrée en recettes et en dépenses à la somme de 511 591.24 €

### DÉPENSES D'INVESTISSEMENT



Pourcentages arrondis

### RECETTES D'INVESTISSEMENT



Pourcentages arrondis

### SUBVENTIONS ATTENDUES EN 2022

Merci à nos partenaires financiers.

- Europe au titre du LEADER **46 608 €**
- État au titre de la DETR et DSIL **403 628 €**
  - Région **52 002 €**
  - Département **221 695 €**
  - Agence de l'eau **168 840 €**

**TOTAL 892 773 €**

## Tarifs communaux 2023

Le conseil municipal a décidé de fixer les tarifs communaux pour l'année 2023 comme suit :

<b>CANTINE SCOLAIRE</b>	
Repas enfant	5.03 €
<b>CIMETIÈRE</b>	
Concession à perpétuité / mètre	183.00 €
Concession cinquantenaire / mètre	107.00 €
Columbarium 1 case + 1 plaque	600.00 €
Plaque d'inscription case columbarium ou colonne du souvenir	36.00 €
Taxe pour dispersion des cendres	25.00 €
<b>LOCATION DE L'ESPACE CULTUREL</b>	
Habitants / 1/2 journée	100.00 €
Habitants / jour	240.00 €
Habitants / week-end	360.00 €
Hors-commune / jour	360.00 €
Hors-commune / week-end	680.00 €
Associations Sauvetatoises à partir de la 6 <sup>ème</sup> location / jour	100.00 €
Associations hors-commune / jour	150.00 €
Salle de réunion à l'étage / jour	45.00 €
Forfait chauffage pour toutes locations / jour (du 1 <sup>er</sup> octobre au 30 avril)	75.00 €
Forfait chauffage pour toutes locations / week-end (du 1 <sup>er</sup> octobre au 30 avril)	125.00 €
<b>ASSAINISSEMENT</b>	
Participation à l'assainissement collectif	1 500.00 €
Forfait compteur	12.20 €
Redevance / m <sup>3</sup> consommé	0.60 € / m <sup>3</sup>

## La Bibliothèque



**AYONS POUR BUT QUE LA LECTURE NE SOIT PAS SEULEMENT, POUR NOS ENFANTS, UNE « MATIÈRE SCOLAIRE » MAIS UN VÉRITABLE PLAISIR QUI PEUT DURER TOUTE UNE VIE.**

Après deux années difficiles et des horaires d'ouverture plus restreints en raison du contexte sanitaire, la bibliothèque peine à redémarrer et pense se restructurer afin de prendre un nouveau départ.

Pour cela, elle se propose de modifier ses orientations : le public adulte étant peu nombreux, l'équipe de bénévoles envisage de limiter le nombre d'ouvrages qui lui est proposé, tout en ciblant avec plus de précision le goût de ses lecteurs.

Le gain de place obtenu serait alors destiné au jeune public qui trouverait un local plus adapté, dans un cadre plus agréable et valorisé. Il pourrait également être envisagé une ouverture en semaine, à la sortie de l'école, qui viendrait s'ajouter à l'horaire habituel du dimanche matin, ainsi que des animations autour du livre, grâce aux propositions de Mond'Arverne communauté.

Mais vous vous en doutez, ce projet ne pourra voir le jour sans une équipe de bénévoles étoffée, afin que cet engagement ne soit pas trop lourd pour chacun d'entre eux.

C'est pourquoi nous faisons appel à tous ceux, et à toutes celles qui sont disposés à consacrer quelques heures de leur temps libre afin d'assurer la continuité de ce service.

## ETAT CIVIL

### MARIAGES

SANTOS Henri et POPSUJ Laétitia ..... 09/07/2022  
 POTTIER Josselin et GIAT Charlotte..... 24/12/2022

### NAISSANCES

MAINGRE Samuel ..... 28/07/2021  
 RAHALI Inès..... 29/07/2021  
 LE ROUX Alix..... 05/12/2021  
 SELLIER JOUVET Cali ..... 20/12/2021  
 FOURNIER ROUCHON Liana ..... 03/01/2022  
 FOURNIER ROUCHON Léana ..... 03/01/2022  
 BLAUDY Evann ..... 12/01/2022  
 POTTIER Joshua ..... 28/01/2022  
 VARENNE Enola ..... 30/01/2022  
 COIFFIER Jade ..... 16/04/2022  
 BOUCHERON Joseph ..... 09/06/2022  
 HERNANDEZ BATSALA Pablo..... 12/10/2022  
 COLAS MARECHAL Camille..... 22/10/2022  
 SANCHIS Hugo ..... 08/11/2022  
 LIVET DE ALMEIDA Rose ..... 12/11/2022

### DÉCÈS

NIEZGODZKI Janine ..... 12/08/2021  
 LAHOUEL Jean ..... 19/08/2021  
 PICGIRARD Françoise ..... 09/09/2021  
 GAILLARD Yvette ..... 16/03/2022  
 COUDERT Bernard ..... 24/03/2022  
 ESCUDERO Antoine ..... 07/04/2022  
 GAUDET Louis..... 24/04/2022  
 CAILLEY Bernard ..... 06/07/2022  
 ANGLADE Robert ..... 31/07/2022  
 BRION Jean-Jacques ..... 14/11/2022

## Hommages

### LOUIS GAUDET

Louis Gaudet est décédé le 24 avril 2022. Elu en 1995, c'est 25 années de sa vie qu'il a consacrées au village jusqu'en 2020. 25 années d'engagement et de présence indéfectible, toujours là aux séances du conseil municipal et du CCAS, lors des réunions de chantier. Saluons l'homme dévoué et généreux et l'élu très engagé durant de longues années, toujours prêt à rendre service. Sa présence nous manquera, en particulier aux différentes manifestations de la Commune qu'il ne manquait sous aucun prétexte.

### BERNARD CAILLEY

Bernard Cailley nous a quitté au début de l'été. Très engagé dans la vie de la Commune de La Sauvetat, il a fait partie du conseil municipal de 2008 à 2020. La sûreté de son jugement, son dévouement et son expérience des affaires ont toujours rendu son concours des plus précieux à l'assemblée communale. Son esprit de tolérance et de conciliation, ennemi de toute polémique et son impartialité en toute circonstance ajoutent encore au charme fécond de sa collaboration. Bernard nous laissera l'image d'un homme bon et généreux.



# 04

# LES TRAVAUX

## Investissements réalisés en 2022

Afin d'améliorer le cadre de vie de la population, des travaux d'entretien, de rénovation et d'équipement sont régulièrement entrepris sur le territoire communal.

### GIRATOIRE : UN NOUVEL ACCÈS ENTRÉE OUEST DE LA SAUVETAT

Le nouveau carrefour, réalisé par le Département à l'intersection des RD96 et RD978 en direction de Tallende, fluidifie l'accès ouest et offre désormais une belle entrée sécurisée aux Sauvetatois. Un grand merci au département.



COÛT DES TRAVAUX 783 500 € HT

Visite du chantier avec le Président du Conseil départemental



# 04 LES TRAVAUX

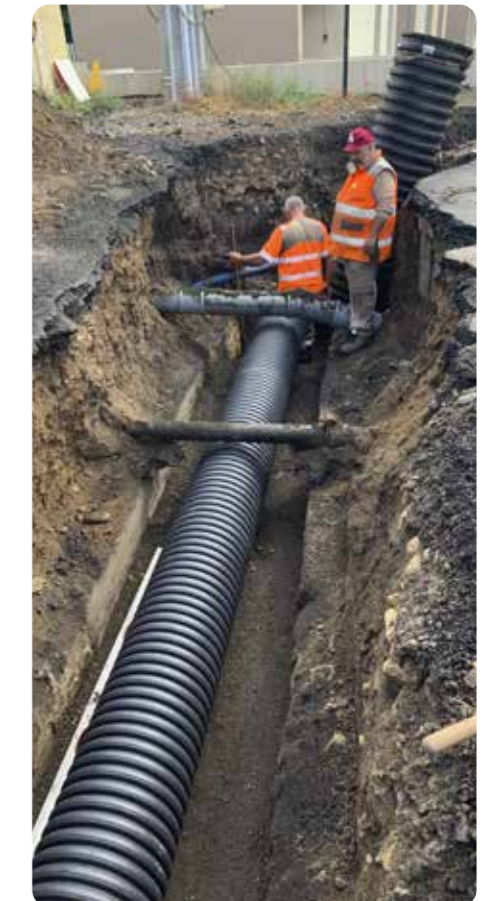
## LES RASES :

A l'occasion de ces travaux, les rases au lieu-dit « le Lac » ont été curées par les services du Département.



## L'AQUEDUC :

L'aqueduc à l'intersection des rues du 8 Mai, de Tudyme et Allée de Chalaniat, qui était obstrué, a été remis en état, afin d'optimiser l'écoulement des eaux pluviales.



## MISE EN SEPARATIF DES RESEAUX : RUE DU PARC, RUE DE LA GAZELLE, RUE DU LAVOIR

Dans la continuité des investissements déjà réalisés sur les réseaux, la commune en partenariat avec les Syndicats d'eau potable et d'électricité, a engagé un vaste programme de travaux depuis l'automne 2021 rue du Parc, rue de la Gazelle et rue du Lavoir. **Il s'agit du remplacement du collecteur d'eaux usées et de la création d'un réseau d'eaux pluviales sur un linéaire de 1 630 mètres**, afin d'optimiser l'évacuation et l'épuration des eaux collectées. La modernisation du système de collecte et de traitement des eaux usées est nécessaire pour éviter les nuisances pour les riverains et pour l'environnement. **Ces investissements sont lourds pour la commune mais ils servent tous les jours à chaque habitant.** En parallèle, le Syndicat Mixte de l'Eau a procédé à la rénovation complète du réseau d'eau potable. Le Territoire d'Energie 63 a réalisé l'enfouissement des réseaux secs (électricité, télécommunication). Pendant toute la durée du chantier, la circulation et le stationnement ont été réglementés. Une déviation a été mise en place. Les riverains ont été informés de façon régulière de l'avancée du chantier, des gênes occasionnées et des modalités d'accès aux habitations, à chaque étape. Nous les remercions de leur compréhension. Les travaux réalisés par l'entreprise HUGON TP sont maintenant terminés. Les matériaux utilisés ont été fabriqués en France. L'étape suivante sera la réfection de surface de la chaussée. A noter que ces travaux ont été réalisés en coordination avec la construction des collecteurs intercommunaux porté par le SIVOM du Charlet dans le cadre d'un groupement de commande.



Fonçage sous le Charlet pour passer le collecteur d'eaux usées de Plauzat



Pose d'un dessableur à l'intersection de la rue du Parc

## RUE DU PARC



Pose de la canalisation d'eaux usées



Branchement des particuliers



Raccordement de la fontaine  
au réseau d'eaux pluviales





Les élus en réunion de chantier



Pose des canalisations



Pose des canalisations



Pose des canalisations



## RUE DU LAVOIR



Fin du chantier route de Plauzat.

## FINANCEMENT

RÉSEAUX D'ASSAINISSEMENT	MONTANT HT	POURCENTAGE
Coût total	341 327.71 €	100%
Subvention du Département	68 265.54 €	20%
Subvention de l'Agence de l'Eau	204 796.63 €	60%
<b>RESTE À CHARGE DE LA COMMUNE</b>	<b>68 265.54€</b>	<b>20%</b>

RÉSEAUX D'EAUX PLUVIALES	MONTANT HT	POURCENTAGE
Coût total	362 978.80 €	100%
Subvention du Département	130 000.00 €	35.81%
Subvention de l'Etat	150 000.00 €	41.32%
<b>RESTE À CHARGE DE LA COMMUNE</b>	<b>82 978.80€</b>	<b>22.87%</b>

<b>MONTANT TOTAL DE L'INVESTISSEMENT</b>	<b>704 306.51 € HT</b>	<b>100%</b>
<b>MONTANT TOTAL DES SUBVENTIONS</b>	<b>553 062.17 €</b>	<b>78.53%</b>
<b>RESTE À CHARGE DE LA COMMUNE</b>	<b>151 244.34€ HT</b>	<b>21.47%</b>

## RÉSEAU D'EAU POTABLE

Dans le même temps, le Syndicat Mixte de l'Eau a refait à neuf et financé la conduite d'eau potable ainsi que les branchements des particuliers.



**Le coût des travaux entièrement pris en charge par le SME s'élève à 187 347 € HT.**

## FONTAINES

A l'occasion des travaux, la canalisation des fontaines a été remplacée depuis la poste jusqu'à la rue de la Mairie. Des vannes ont été posées à l'arrivée du captage afin de pouvoir couper le circuit en cas de besoin.



**COÛT DES TRAVAUX 7 200 € HT**

# 04 LES TRAVAUX

## ENFOUISSEMENT DES RESEAUX SECS :



### 1/ RUE DU PARC, RUE DE LA GAZELLE ET RUE DU LAVOIR

Parallèlement aux travaux, le Territoire d'Énergie 63 (SIEG), qui finance à hauteur de 50% l'investissement, a procédé à l'enfouissement des réseaux basse tension et de télécommunications rue du Parc, rue de la Gazelle, rue du Lavoir, rue du Chemin Haut et Chemin de Pontautier et à la pose d'un nouveau poste de transformation d'électricité basse tension au lavoir.

**Au total, 20 poteaux seront déposés.**

FINANCEMENT	MONTANT HT	POURCENTAGE
Coût total pour la Commune	72 565.00 €	100%
Subvention du Département	1 616.00 €	2.22%
Subvention demandée à la Région	26 801.00 €	36.93%
<b>RESTE À CHARGE DE LA COMMUNE</b>	<b>44 148.00 €</b>	<b>60.83%</b>



Déroulement des gaines pour l'enfouissement des réseaux

# 04 LES TRAVAUX

### 2/ RUE DU 8 MAI ET ALLÉE DE CHALANIAT

Enfouissement des réseaux secs (électricité et télécommunication) dans le carrefour, rue du 8 Mai et Allée de Chalaniat, pris en charge à hauteur de 50% par le Territoire d'Énergie 63. Les fouilles ont été réalisées par l'entreprise HUGONT. **Au total ce sont 15 poteaux qui seront déposés, ce qui valorisera l'entrée ouest du village et offrira une belle perspective sur les deux donjons : La Sauvetat et Montpeyroux.**

FINANCEMENT	MONTANT HT	POURCENTAGE
Coût total pour la Commune	46 775.00 €	100%
Subvention du Département	2 256.00 €	4.82%
Subvention de la Région	12 637.00 €	27.01%
<b>RESTE À CHARGE DE LA COMMUNE</b>	<b>31 882.00 €</b>	<b>68.17%</b>

Le Territoire d'Énergie 63 installera le nouveau matériel d'éclairage et ENEDIS procédera à l'enlèvement des poteaux dans le carrefour et dans toutes ces rues en début d'année 2023.



Préparation de la fouille pour l'enfouissement des réseaux secs

**LE MONTANT TOTAL DE L'INVESTISSEMENT RUE DU PARC, RUE DE LA GAZELLE, RUE DU LAVOIR S'ÉLÈVE À**

**1 137 533.51 €<sup>HT</sup>**

## À propos de la gestion patrimoniale des réseaux

**Une politique d'investissement, une vision à la croisée des approches techniques, comptables et financières.**

Depuis une décennie, la Commune de La Sauvetat s'est engagée dans une politique de renouvellement du réseau d'assainissement : les équipements, les branchements afin d'optimiser l'exploitation, le suivi, l'entretien au regard notamment de la continuité du service public, selon un plan pluriannuel d'investissement. En effet, les canalisations d'assainissement vieillissent : fissures, déboitements, effondrements, infiltrations, exfiltrations, débordements... La difficulté consiste à cibler et prioriser les actions de renouvellement sur un patrimoine enterré. C'est là qu'intervient le diagnostic d'assainissement, qui détermine les priorités sur plans.

Cette année, la commune a réalisé un nouveau diagnostic d'assainissement qui a défini les priorités sur une période de 10 ans, document indispensable pour obtenir les subventions de l'Agence de l'Eau. Ce document est un inventaire préalable à tout plan d'actions et à la gestion de la mise à jour des données. Il met l'accent sur les projets à mener à court, moyen et long terme ainsi que sur la question des coûts à prendre en compte.

Outre la question de la gestion technique du patrimoine se pose l'optimisation économique des coûts. Le financement des investissements se fait grâce à l'autofinancement de la commune, aux subventions publiques du Conseil départemental et de l'Agence de l'Eau, et par l'emprunt qu'il faut rembourser.

**A noter que la redevance payée par les utilisateurs finance uniquement l'entretien des réseaux.**

En plus de la gestion des eaux usées, la commune doit assurer la gestion des eaux pluviales financée par le budget général de la collectivité. En effet, avec le changement climatique qui peut entraîner des pluies excessives, il faut agir contre les pollutions accidentelles et protéger les territoires contre les inondations d'où la nécessité d'avoir des réseaux en bon état. Là aussi la Commune, depuis dix ans, crée des réseaux d'eaux pluviales, en tenant compte des bassins versants, lors de chaque tranche de travaux car il est interdit d'envoyer les eaux de ruissellement à la station d'épuration.

# LES TRAVAUX

## PORTE SAINT-JEAN : REPRISSE DU MUR DU BATIMENT COMMUNAL



Avant



COÛT DES TRAVAUX 2 370.00 € HT

Après

## ESPACE CULTUREL

Remplacement de la centrale incendie pour la sécurité des utilisateurs. **COÛT : 3 506.73 €**

## EGLISE

Remplacement du système d'alarme pour un montant de **1 134.10 € HT**.



# LES TRAVAUX

## LES TRAVAUX EN COURS

### QUARTIER DU CROUZADOUX

La commune va réaliser l'aménagement et la mise en valeur paysagère de l'espace public et créer des places de parking supplémentaires au printemps 2023 lorsque l'OPHIS aura terminé l'aménagement des logements.



POSE D'UN LAMPADAIRE 2 400.00 € HT

### RENOVATION DE L'ECLAIRAGE DE LA TOUR

Ces travaux ont été différés. Ils seront réalisés lors de la restauration de la place de l'église.

### CIRCUIT PATRIMOINE DANS LES FORTS

Les élus travaillent à la finalisation du projet qui est subventionné par le Fonds LEADER (Europe) à hauteur de 80%.

### ETUDE POUR LA CRÉATION D'UNE LIAISON DOUCE POUR REJOINDRE LA VOIE VERTE

Une commission a été créée et travaille conjointement avec les élus d'Authezat pour élaborer le projet.



## PLACE DE L'ÉGLISE ET PLACETTE SAINT-JEAN

Les découvertes archéologiques nous ont obligés à revoir notre projet et ont nécessité un nouveau processus de réflexion pour inclure dans l'aménagement de nouvelles contraintes. Toutes les informations relevées lors des sondages archéologiques ont donc nécessité une étude complémentaire en relation étroite avec la DRAC de sorte à définir un projet cohérent et techniquement réalisable. Des contraintes complémentaires ont été créées pour la requalification de cette place.

### Les grandes lignes du réaménagement projetés pour 2023 sont les suivantes :

- Le choix d'un matériau non pas volcanique mais plutôt d'origine sédimentaire comme revêtement de surface, type grès ou calcaire, qui évoquera par sa teinte la roche affleurante sous-jacente,
- La requalification de la rampe d'accès à la salle de la tour romane et de la protubérance chemisant la voûte de la cave,
- Le dégagement et la mise en valeur de la matière rocheuse, là où son affleurement ne permet pas de mettre en œuvre une calade avec ses sous-couches,
- La mise en lumière de la place, par le biais d'un éclairage scénographique de mise en valeur de la partie ancienne de l'église, de la tour carrée et de la porte Saint-Jean afin de mettre en exergue les éléments marquants l'identité de l'ensemble fortifié,
- La libération totale de la place pour permettre que

s'y déroulent des cérémonies habituelles (mariages, baptêmes, enterrements, etc...), avec la façade de l'église comme fond de décor principal,

- La réfection du réseau d'évacuation d'eaux pluviales, avec raccordement au tout-à-l'égout et la mise en place d'un réseau d'eau et d'électricité en attente, dans la perspective d'une réutilisation plus pérenne et plus permanente de la salle de la tour romane.

Bien que hors programme, il est souhaitable que la porte actuelle ouvrant dans la tour carrée depuis la place puisse être améliorée dans sa présentation et que la baie romane de la façade est de la tour soit réouverte. Il s'agit de deux options distinctes proposées.

Afin de mettre en valeur la cave située sous la tour carrée, il a été choisi de mettre en œuvre un châssis vitré et ventilé, épousant en façade l'arc brisé de la voûte de la cave et de créer une scénographie à l'intérieur de l'espace. Une attention particulière sera portée sur le dessin de la grille en ferronnerie, permettant de protéger le vitrage.

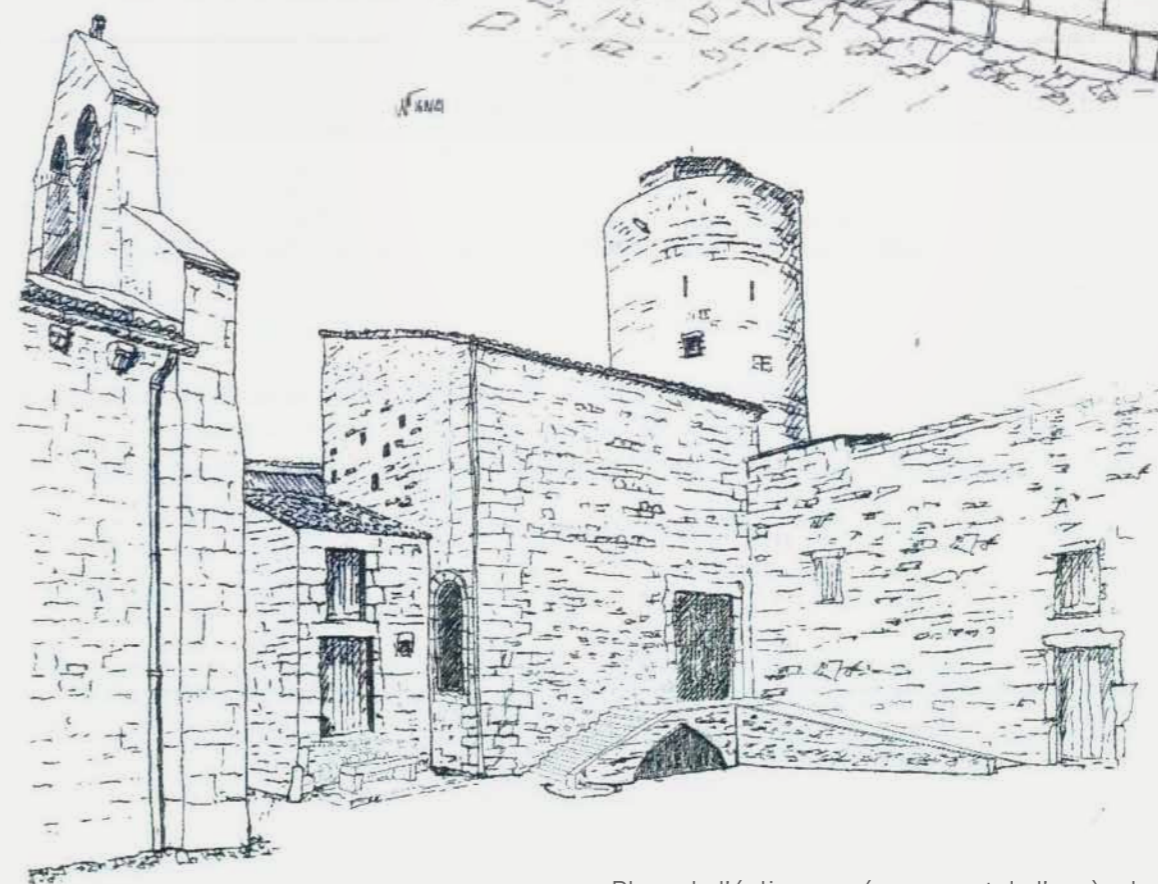
Les dispositifs anciens maçonnés et retrouvés lors des fouilles archéologiques feront l'objet d'une documentation révélée via une signalétique à destination des visiteurs permettant de comprendre l'organisation primitive du fort de La Sauvetat.



L'escalier mis au jour dont les marches et partiellement les parois ont été taillées directement dans le rocher



Vue sur l'aménagement projeté placette Saint-Jean.



Place de l'église : aménagement de l'accès de la Tour Carrée, sol en calade d'arkose avec fil d'eau et bordures périphériques en arkose.

05

# REGROUPEMENT PÉDAGOGIQUE INTERCOMMUNAL

## École maternelle à Authezat : 2 classes

Enseignantes : Rodriguez Emilia, directrice et Rivera Carole  
 Personnel : Fournier Annick, ATSEM et Ferdynus Agnès  
**Horaires : 8h20-11h30 ; 13h25-16h15**  
 Accueil : 10mn avant l'entrée en classe  
 Adresse : 15 rue de la République  
**Contacts : 04 73 39 50 50**  
[ecole.authezat.63@ac-clermont.fr](mailto:ecole.authezat.63@ac-clermont.fr)

## École élémentaire à La Sauvetat : 3 classes

Enseignantes : Rougier Stéphanie, directrice, Merle Stéphanie et Roblin Amina  
**Horaires : 8h30-11h40 ; 13h35-16h25**  
 Accueil : 10mn avant l'entrée en classe  
 Adresse : 15 rue des Écoles  
**Contacts: 04 73 39 50 37**  
[ecole.la-sauvetat63@ac-clermont.fr](mailto:ecole.la-sauvetat63@ac-clermont.fr)

## Garderie à Authezat

Ce service est assuré par la commune d'Authezat.

- **Fonctionnement :** matin de 7h30 à 8h10 et soir de 16h15 à 18h30
- **Encadrement :** Mmes Agnès Ferdynus, responsable du service de garderie et Perrine Espèche.
- **Coût :** 1€ la demi-heure ou forfait hebdomadaire de 7€.
- **Inscription obligatoire** sur place ou document téléchargeable.
- **Contact :** École d'Authezat : 04 73 39 50 00

## Restaurant scolaire à La Sauvetat

Ce service est assuré par la commune de La Sauvetat. Les repas sont préparés et livrés en liaison froide par un prestataire basé à Mirefleurs.

- **Fonctionnement :** deux services. Les enfants sont pris en charge par le personnel communal de 11h30 à 13h25.
- **Encadrement :** Mmes Annick Fournier, responsable du service et surveillance du 1<sup>er</sup> service ; Agnès Ferdynus et Perrine Espeche, surveillance du 2<sup>ème</sup> service; Marie-Paule Gaillard, service et entretien.
- **Coût du repas :** 5,03 €
- **Inscription :** La fiche d'inscription est téléchargeable. Elle peut être demandée à Annick Fournier ou au secrétariat de mairie de La Sauvetat.

## Rentrée scolaire 2022



LA RENTRÉE DES CLASSES S'EST BIEN PASSÉE À LA SAUVETAT DANS UN CONTEXTE SANITAIRE QUI S'AMÉLIORE SÛREMENT. CETTE ANNÉE LE NOMBRE D'ÉLÈVES RESTE STABLE PAR RAPPORT À L'AN DERNIER.

05

# REGROUPEMENT PÉDAGOGIQUE INTERCOMMUNAL

## Transports scolaires

### Horaires :

#### Matin :

La Sauvetat : 8h10 ; Authezat : 8h20 ; La Sauvetat : 8h30  
 Authezat : 11h30 ; La Sauvetat : 11h40 ; Authezat : 11h50

#### Après-midi :

La Sauvetat : 13h15 ; Authezat : 13h25 ; La Sauvetat : 13h35  
 Authezat : 16h15 ; La Sauvetat : 16h25 ; Authezat : 16h35

**Matin et soir :** le transport est de la compétence du Conseil régional, qui pratique une tarification solidaire en fonction des revenus des familles. L'inscription auprès du Conseil régional est obligatoire et donne droit à une carte de transport exigible à la montée dans le bus.

#### Contact :

<https://www.auvergnerhonealpes.fr/421-puydedome.htm>



**Navette de midi :** le transport est de la compétence des communes qui assument un coût de 119 € HT par jour, sans participation des familles. L'inscription auprès de la mairie de La Sauvetat est obligatoire et donne droit à un titre de transport exigible à la montée dans le bus.

#### Contact :

[mairie.lasauvetat63@wanadoo.fr](mailto:mairie.lasauvetat63@wanadoo.fr) - Tel. 04 73 39 52 55

#### Points de prise en charge et de descente :

- Authezat : école
- La Sauvetat : cour de la mairie

## Sorties scolaires École d'Authezat 2021-2022



Intervention de l'animatrice du CPIE sur les abeilles



Pique-nique dans le jardin de l'école

## REGROUPEMENT PÉDAGOGIQUE INTERCOMMUNAL

### Sorties scolaires École de la Sauvetat 2021-2022

L'école de La Sauvetat accueillait 68 élèves du CP au CM2, entourés de leurs maîtresses Stéphanie Merle, Amina Roblin et Stéphanie Rougier.

Tout au long de l'année, les enfants ont eu la chance, en partenariat avec le SMVA et le CPIE, de pouvoir accueillir une animatrice nature, qui leur a fait partager ses connaissances sur les rivières et leurs habitants, en commençant par le Charlet, et en terminant par une randonnée jusqu'à l'Allier, du côté de Chadieu.



Les enfants ont également participé à l'itinéraire des Champions, à l'Artemium de Ceyrat, où ils ont pu rencontrer des champions de judo, dont certains anciens médaillés olympiques, qui les ont initiés à leur discipline.



## REGROUPEMENT PÉDAGOGIQUE INTERCOMMUNAL

D'autres sorties ont également pu égayer la fin d'année scolaire, sous le soleil des mois de mai et juin : randonnée sur le plateau de Gergovie, avec visite du musée et atelier, animations sur l'environnement à Chadieu...



Visite du Musée Archéologique de la Bataille de Gergovie



Animations à Chadieu

UNE NOUVELLE TRÈS BELLE ANNÉE !

# LA LETTRE DES ASSOCIATIONS



## Sauvetat Joie

SAUVETAT JOIE créée en 2007, est une association composée de bénévoles adhérents qui a pour but d'animer le village : soirée villageoise, soirée théâtrale, etc .....et évènement majeur de fin d'année, le Marché de Noël de La Sauvetat.

Celui-ci connu des artisans, des producteurs est visité par des milliers de personnes. Il participe grandement à la notoriété de La Sauvetat et de son Fort Villageois.

66 caves sont ouvertes et les exposants, une centaine, venus de différentes régions de France sont installés et ceci avec la confiance des propriétaires de caves, la Mairie, les Amis de la Commanderie. Le quartier des Forts est illuminé par nos soins, et notre équipe « déco » œuvre pendant des semaines pour créer la magie de Noël dans chaque ruelle et aux abords de chaque placette.

Cette année, 15ème édition du Marché de Noël : du vendredi 2 au dimanche 4 décembre 2022.

Le 13 juillet 2022, les sauvetatoises et les sauvetatois se sont retrouvés pour une soirée Villageoise organisée avec la collaboration de la municipalité.

**Si vous souhaitez nous rejoindre, même ponctuellement, vous pouvez contacter :**  
**Yves ARSAC, président 06 76 11 24 00**

Nous vous rappelons que vous pouvez rencontrer, et pourquoi pas rejoindre, l'équipe d'ECLA qui se réunit dans une ambiance amicale tous les mardis de 14h30 à 17h30, dans la salle de réunion se trouvant au-dessus de la salle des fêtes.

**Contact : Evelyne Cailley, 06 88 20 43 53**

## E.C.L.A.

L'association ECLA, née en septembre 2011, dans le but de rassembler les amateurs d'Arts textiles, aurait dû fêter ses 10 ans l'an passé, mais la covid et ses incertitudes en ont décidé autrement.

Une exposition sera organisée en 2023, grâce à la mise à disposition par les Amis de la Commanderie de la Maison Moïse, dans le quartier des Forts. Les adhérentes vous présenteront quelques-unes de leurs réalisations en Patchwork, technique qui permet, telle la peinture, de jouer avec les formes, les couleurs et les textures. Elles vous montreront à cette occasion, différentes étapes de la confection des ouvrages.

# LA LETTRE DES ASSOCIATIONS



## Le Réveil Sauvetatois

Le Réveil Sauvetatois est une association née en 1926, constituée d'une vingtaine de membres.

Les musiciens bénévoles animent l'ensemble des cérémonies officielles du village ainsi que des communes des alentours (Authezat, Plauzat, Saint-Maurice) Quelques manifestations passées :

- 5 Mars : carnaval des écoles d'Authezat et la Sauvetat.
- 1<sup>er</sup> Juillet : concert de rues à Saint-Gervazy avec nos amis de la Batterie Fanfare de Saint-Gervazy
- 13 Juillet : retraite aux flambeaux à la Sauvetat.
- 7 Août : carnaval à Ardes sur Couze.
- 23 Septembre : Retraite aux flambeaux à Saint-Maurice
- 25 Septembre : Brocante à la Sauvetat.

Pour soutenir l'activité de la société, une vente de cartes de membre honoraire a eu lieu au début du printemps. Le Réveil Sauvetatois remercie les habitants pour l'accueil qui leur a été réservé à cette occasion. Les répétitions ont lieu tous les samedis à 19 heures place de l'Eglise, et durant l'été dans les rues du village. Si vous êtes intéressés, venez rejoindre les musiciens.

**Vous pouvez visiter notre page Facebook « Le Réveil Sauvetatois »**

## Ôpré

L'idée de cette association est née d'une envie d'être auprès des habitants pour développer des liens sociaux & intergénérationnels en se retrouvant autour d'activités de loisirs, d'échange & de partage.

Nous proposons des Ateliers Créatifs à destination des enfants du Regroupement Pédagogique Authezat-La Sauvetat. Nous partageons un moment ludique autour d'une activité simple & créative, le plus souvent à base de matériaux de récupération ou naturels mis à disposition.

A l'initiative d'adhérents, une soirée jeux de société a lieu le troisième vendredi de chaque mois dans la salle à l'étage de l'Espace Culturel. Nous espérons là aussi générer du plaisir & de la bonne humeur.

Pour la deuxième édition des « Fenêtres sur Noël » nous avons sollicité les habitants pour parer le village de décors de Noël. Nous remercions encore ceux qui se sont prêtés au jeu & permettent aux autres d'explorer le village sous un autre angle. Ce qu'ils semblent apprécier.

Cette association s'adresse à tous & sera ce que vous souhaitez qu'elle devienne. Elle vivra à partir des envies de tous & les membres fondateurs seront les vecteurs de la réalisation de ces projets.

Contactez-nous pour évoquer vos idées, vos envies, à échanger & partager

**Contactez-nous pour évoquer vos idées, vos envies, à échanger & partager :**

**Adresse mail : [opreassociation@gmail.com](mailto:opreassociation@gmail.com)**

**Facebook : [www.facebook.com/opreassociation](https://www.facebook.com/opreassociation)**

**Web : [www.association-opre.fr](http://www.association-opre.fr)**

**Téléphones: Sylvie Monnet 06 87 74 43 17**

**Sylvie Durot 06 73 57 68 89**

## Récré Action

**RÉCRÉ ACTION, QUI SOMMES-NOUS ?**

Récréaction est une association loi 1901, dont l'objectif est d'organiser des événements au profit des enfants du RPI Authezat - La Sauvetat, et de soutenir financièrement les projets d'école des enseignants.

C'est avec beaucoup de joie et de plaisir, que nous avons pu relancer, cette année, nos manifestations auprès des enfants !

Peut-être avez-vous vu ?! Entendu ?! Le Réveil Sauvetatois déambuler dans les rues de La Sauvetat et d'Authezat accompagnant lutins, princesses et autres super-héros afin de célébrer le carnaval...

Sinon, avez-vous planté ce printemps les légumes ou fleurs provenant de notre partenariat avec l'ESAT Les Cardamines des Martres de Veyre...

Ou peut-être, goûterez-vous à l'une des recettes de nos petits bambins, qu'ils ont partagés dans un livre de recette inédit...

Sauvetat Joie et d'Ôpré. Nous tenons chaleureusement à les remercier dans ce bulletin municipal.

Nous sommes toujours ravis d'accueillir de nouveaux bénévoles !!! Alors si vous voulez participer à l'aventure, venez nous rencontrer !

**L'équipe Récréaction**





**La Sauvetat**

UN VILLAGE, UNE HISTOIRE

## ACCUEIL DU PUBLIC

### SECRÉTARIAT DE MAIRIE

04 73 39 52 55

Lundi et Mercredi 10h00-12h00  
Mardi et Jeudi 17h00-19h00

### PERMANENCE DE MADAME LE MAIRE

Sur rendez-vous

### AGENCE POSTALE COMMUNALE

04 73 39 50 00

Lundi et Jeudi 9h00-12h00  
Mardi et Vendredi 16h00-19h00  
Mercredi 12h45-15h45

### BIBLIOTHÈQUE

Dimanche 10h00-12h00  
(semaines paires)